

## **Conception d'une tenue d'un prisonnier de la RDC en ville de Butembo**

Professeur KATEMBO KAMAVU Pétillon<sup>1</sup>, Chef de Travaux KAMBALE MALIRO Valentin<sup>2</sup> et Assistante KAVIRA KOLONGO Consolé<sup>3</sup>

(1) *Professeur à l'Institut Supérieur des Arts et Métiers (ISAM) de Lubero à Butembo, République Démocratique du Congo*

(2) *Enseignant à l'Institut Supérieur de Commerce (ISC) de Butembo, République Démocratique du Congo*

(3) *Enseignante à l'Institut Supérieur des Arts et Métiers (ISAM) de Lubero à Butembo, République Démocratique du Congo*

---

### **Résumé :**

Notre étude porte sur « la conception d'une tenue d'un prisonnier de la rdc en ville de Butembo »

Nous avons voulu distinguer le prisonnier par une tenue de couleur nationale, non seulement pour l'identifier mais aussi pour sa protection en milieu de détention et lors de son déplacement.

Le choix de cette thématique est motivé par notre constat : la plupart des prisonniers n'ont pas de tenues appropriées qui reflètent leurs origines. Pour ce, nous avons proposé que nous avons jugé conforme. elle a trois pièces à savoir le pantalon détachable en culotte lorsqu'il fait beau, le pardessus qui doit être porté avec le pantalon, la chemise en manche longue lorsqu'il fait froid.

Notre tenue est réalisée par des bleu, rouge et jaune qui constituent les couleurs nationales contenues dans le drapeau de la RDC et symbole de notre pays

**Mots clés :** conception, tenue, prisonnier.

### **Abstract :**

#### **SUMMARY**

Our study concerns "conception of DRC prisoner's dress/clothing in Butembo town" hence we have intended to identify the prisoner by means of his clothes with national color, not only to identify him, but also to protect him in prison and during his displacing.

The choice of this subject-matter has been motivated by this exertainment of ours: most of the DRC prisoners have no appropriate clothing/dress reflecting their origins. Therefore we have suggested one dress found conformable.

It has three pieces which are: a pair of trousers possible to undo into shorts when the weather is fine, a shirt with sleeves to detach as well when it fine, and an overcoat to be worn together with trousers, a long-sleeved shirt when it gets cold.

Our dress/ clothing are realized with blue, red and yellow-tissues, which are all national colour.

---

Date of Submission: 05-12-2022

Date of Acceptance: 17-12-2022

---

## **I. INTRODUCTION**

Dans des nombreux milieux professionnels, il s'observe actuellement des catégories des personnes concernées par le port d'un style de vêtement approprié et adapté, non seulement aux morphologies mais aussi aux formulations d'une intention en relation directe avec la personne.

C'est ainsi que l'artiste couturier, dans son cadre, doit chercher à créer une harmonie entre le vêtement et la personne qui reflète sa façon de vivre et de s'intégrer dans la société à une époque donnée et dans une situation à la quelle elle se trouve. L'artiste cherche l'équilibre, le facteur d'harmonie en atténuant les défauts et en valorisant les qualités.

On identifie plus facilement un moine, un policier, un médecin, ... grâce à sa manière de se vêtir.

Les vêtements facilitent la connaissance de différentes typologies d'individus. Cette identification vestimentaire collective facilite aussi une concentration efficace de chacun et d'une équipe entière pour des objectifs communs.

La façon de s'habiller a une importance capitale, non seulement pour une bonne présentation, mais également pour la protection de la santé humaine, qui court un risque.

Les prisonniers ne sont pas exclus du droit de s'habiller. La loi régit la vie en prison. Elle est réglementée en RDC par l'ordonnance loi n°344 du 17 septembre 1965 portant organisation du régime pénitentiaire.

D'une façon générale, tout individu doit se préoccuper de son habillement. En effet, la manière individuelle de s'habiller doit aussi influencer les groupes d'individu réuni pour une cause soit une circonstance quelconque notamment le groupe des personnes tel que les militaires et autres que nous nous avons cité dans le contexte en y ajoutant les prisonniers où notre attention est focalisé.

Le fait de vêtir les prisonniers d'une tenue appropriée de la couleur nationale est non seulement pour les identifier comme telle mais aussi pour leurs protections en milieu de détention, car ils en ont droit.

L'article 51 de l'ordonnance loi n°344 du 17 septembre 1965 relative aux régimes pénitentiaires dispose que « les détenus des prisons et des camps sont revêtus d'une tenue, le garde peut présenter les détenus des maisons d'arrêt ou certain d'entre eux soient revêtus d'une tenue. »

Cette façon de faire serait une valeur réservée à l'égard de ces derniers car avoir une tenue appropriée pour un prisonnier c'est une affaire légale. Aujourd'hui dans plusieurs pays, les prisonniers sont habillés d'une tenue, pour la dignité des personnes humaines quelle que soient la situation dans laquelle ils se trouvent.

Dans certaines prisons de la RDC, nous rencontrons des prisonniers en tenues réalisées sans tenir compte de l'image de la nation congolaise et sans de la situation et les conditions dans lesquelles ces derniers se trouvent, puis sans savoir les identifier dans une foule.

L'article 52 de l'ordonnance loi n° 344 du 17 septembre 1965 relatif aux régimes pénitentiaires prévoit que la tenue doit être appropriée au climat, et suffisante pour maintenir le détenu en bonne santé.

Nous constatons que les prisonniers de la RDC n'ont pas une tenue appropriée de la couleur nationale, que le service pénitentiaire n'ait disposé pour leur protection et identification et pourtant c'est un droit reconnu à eux.

Nous, en tant qu'artiste couturier, notre préoccupation a tourné autour des questions suivantes :

1. Quelle tenue conviendrait-elle pour le prisonnier en RDC aux regards de l'authenticité et souveraineté de la RDC ?

2. Pourquoi les prisonniers de KAKWANGURA comme d'autres prisonniers de la RDC ne disposent-ils pas d'une tenue propre ?

Etant qu'une supposition que l'on fait sans se demander si elle est vraie ou fausse, mais seulement pour attirer les conséquences à vérifier, nous pensons qu'une tenue cousue aux couleurs nationales reflèterait l'identité congolaise et que les autorités congolaise en général et de la ville de Butembo en particulier n'auraient pas songé à une tenue propre aux prisonniers.

L'objectif poursuivi dans cette recherche est de mettre au point, une tenue appropriée pour tous les prisonniers de la RDC en mettant l'accent aux couleurs nationales et des écrits dans le modèle. Cette identification constitue un moyen pour protéger les porteurs de la tenue contre certains risques tels que l'évasion.

L'intérêt se cette étude se focalise à trois niveaux à savoir :

- Sur le plan scientifique, notre étude va pouvoir aider le monde intellectuel de connaître et comprendre d'avantage la création d'une telle tenue.

- Sur le plan personnel, nous voulons approfondir notre connaissance tant pratique que théorique en Arts et métiers,

- Sur le plan social, cette recherche permettra d'identifier d'un prisonnier et de le protéger quelque soient les conditions dans les quelles il se trouve.

En vertu de principe « Autres temps autres mœurs » qui veut les mœurs ou les comportements changent d'une époque à une autre (AYUANDIKU BENITE, « CHARME », tenue d'une hôtesse de l'air, TFC, ISAM/LUBERO, CC, 2015-2016), nous avons réalisé un besoin ou une nécessité à faveur d'un prisonnier en RDC en mettant sur pied l'ordonnance loi n°344 du 17 septembre 1965 relatif au régime pénitentiaire.

A ce titre a priori, nous avons conçu un modèle pour le prisonnier de la RDC de la période allant du Juillet 2018 au septembre 2019. Il faut noter que la tenue est réalisée au Nord-Kivu, ville de Butembo en RDC.

## II. CONCEPTION DU MODELE

### II.1. ASPECT ARTISTIQUE

#### II.1.1. Présentation des figurines « TERI »

##### II.1.1.1. Pantalon + manteau

A. Vue de face



B. Vue de dos



C. Vue de profil



##### II.1.1.2 Pantalon + chemise

A. Vue de face



B. Vue de dos



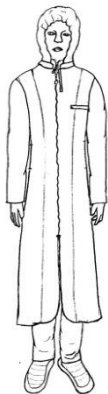
C. Vu de profil



### I.1.2. Présentation des silhouettes habillées

#### II.1.2.1. Pantalon + manteau

A. Vue de face



B. Vue de dos

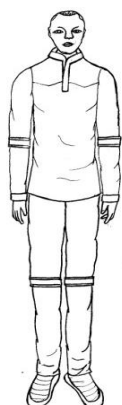


C. Vu de profil



### II.1.2.2. Pantalon + chemise

A. Vue de face



B. Vue de dos



C. Vu de profil



## II.2. SOURCE D'INSPIRATION

### II.2.1. Dessin ou image de l'eau



### II.2.2. Conception

Pour qu'un artiste arrive à concevoir et à réaliser une œuvre d'art appréciée, il peut tirer l'origine de sa création en s'inspirant de la nature, des éléments artificiels, synthétiques qui donnent une explication de son modèle.

Pour notre travail, nous nous sommes inspirés de « L'EAU » qui est un liquide inodore, incolore et transparent quand elle est pure (Le Robert, Dictionnaire de la langue française, Micro, nouvelle édition 1998). Elle est formée d'hydrogène et de l'oxygène, sa formule chimique est H<sub>2</sub>O.

### II.2.3. L'importance de l'eau pour la santé

L'eau apporte les nutriments essentiels au bon fonctionnement du corps humain, régularise notre température, favorise l'élimination des déchets et les toxines,... L'eau est indispensable à notre santé. L'eau contenue dans les aliments présente 20% des apports en eau (<http://wal.j.w.org/fn/wal/d/r30/p-F/102005684>, visité le 01/02/2019 à 20h5').

Par ailleurs, les êtres vivants sont constitués d'eau. L'eau est indispensable à la vie, sans elle il n'y aurait aucune vie possible sur terre. Le constant est simple, tous les êtres vivants ont besoin d'eau pour exister. L'eau est le principal constituant des êtres vivant et elle est indispensable au développement de toute vie (<http://wal.j.w.org/fn/wal/d/r30/p-F/102005684>, visité le 01/02/2019 à 20h15').

En bref, l'eau est indispensable pour toute vie humaine, raison pour la quelle notre œuvre d'art va s'inspirer de l'eau car en dépit des conditions dans lesquelles le prisonnier se trouve, il a besoin de vivre ; il a droit à la vie en plénitude.

### II.2.4. Le sens de l'appellation de la tenue

Etant donné que toute innovation, création qui apparaît, doit être identifiée par son nom. Ce nom va directement dans la signification de cette innovation. C'est pourquoi, nous avons donné à notre tenue le nom « TERI ». Un mot tiré de la langue maternelle Lugbara, parlée en RDC, province de l'Ituri, territoire d'Aru, ce mot signifie « un fardeau ». Il va droitement dans le sens de la condition de vie pénible que le prisonnier traverse.

### II.2.5 Message

Qui est une charge de dire, de transmettre quelque chose à quelqu'un. C'est aussi une information, paroles transmises ; un contenu de ce qui est révélé, transmis aux hommes (Le Robert Micro, dictionnaire de la langue française, nouvelle édition 1998).

C'est ainsi que nous avons transmis à l'égard de la population congolaise l'article 51 de l'ordonnance loi n°344 du 17 septembre 1965 relatif aux régimes pénitentiaires.

### **II.2.6. Originalité**

Une chose est dite originale lorsqu'elle n'a pas été faite d'après un modèle et qui sert ou servira de modèle pour des copies des imitations. C'est pourquoi, notre tenue est dite « originale » parce qu'elle est le fruit de notre imagination. Nous l'avons conçue à partir du besoin de s'habiller pour chaque individu. Certaines personnes veulent porter des pantalons et d'autres aiment porter des culottes. Il y a ceux qui veulent porter des chemises manche longue, et d'autre chemise manche courte.

### **II.2.7 Usage**

Notre tenue est portée uniquement par un prisonnier de la République Démocratique du Congo lors de sa détention en prison.

### **II.2.8. L'appréciation esthétique**

Pour qu'un modèle soit bien apprécié, il faut s'assurer que les éléments suivants soient au rendez-vous.

1. Lignes : Elles comptent les longueurs, les ampleurs ;
2. Des formes : C'est la technicité ou les moyens techniques utilisés : Elles comptent sur les découpes, le travail de tissu,...
3. Des couleurs : Toute couleur est mesurée au travers de trois facteurs. Il s'agit de sa valeur, sa clarté et son intensité.

#### **II.2.8.1. La valeur d'une couleur**

Dans le domaine artistique, la valeur d'une couleur désigne l'intensité lumineuse de ce que l'on peint.

#### **II.2.8.2. La clarté**

Il faut entendre par clarté, le degré de pureté de la couleur. Qu'elle soit primaire, secondaire ou tertiaire, est dite pure, lorsqu'elle garde sa nature propre. Elle exclue les couleurs d'ombre, couleurs rabattues et les couleurs ternaires. Elles sont qualifiées des cassées du fait qu'elles soient additionnées d'autres couleurs pour être.

#### **II.2.8.3. L'intensité**

C'est la perception subjective par l'œil d'une ou plusieurs longueurs d'ordres lumineuses.

### **II.2.9. Le sens de l'esthétique**

L'esthétique est motivée par la perception et la sensation du beau et rendu par jugement esthétique, les émotions, le style, le plaisir d'en faire pour se donner aux autres des jouissances esthétique (EYAWA ALIO Florence, « AWENIA », TFC, ISAM/LUBERO, CC, 2016-2017).

## **II.3. L'ANALYSE DES COULEURS NATIONALES**

Etant donné que toute nation est représentée par un symbole qui est un emblème conservant l'aspect général d'un pays sur tous les niveaux, il est composé des différentes couleurs. Chacune de ces couleurs contient une signification très complexe.

L'emblème de la RDC est composé de trois couleurs. Dans sa constitution modifiée du 18 février 2006, traitant du drapeau national à son titre I consacré de l'Etat et à la souveraineté plus précisément au premier chapitre du titre précité qui, en traitant de l'Etat définit et instaure ses emblèmes dont le drapeau (<https://fr.m.wikipedia.org/wie/drapeau-dc-le-république-démocratique-du-congo>. Visité le 15/02/2019 à 20h30').

Ainsi, le constituant a disposé à l'article premier alinéa 2 : « Son emblème est le drapeau bleu ciel, orné d'une étoile jaune dans le coin supérieur gauche et traversé en biais d'une bande rouge finement encadré de jaunes (Article premier alinéa 2 de la constitution de la RDC).



Proportion 4/5

La couleur bleu ciel : Cette couleur symbolise la paix.

La couleur rouge de la bande : représente le sang de martyrs.

La couleur jaune : C'est le signe de la richesse du pays.

L'étoile jaune renvoie à un pays promis à un avenir radieux.

### **II.3.1. Signification des couleurs primaires en dessin artistique (Article premier alinéa 2 de la constitution de la RDC)**

#### **II.3.1.1. Couleur bleu ciel**

Autrement dite la couleur de la mer qui œuvre les horizons, le bleu et ses nuances « turquoise, cyan, ... », est une couleur étroitement liée au rêve, à la sagesse et à la sérénité. C'est une des couleurs préférées des occidentaux. En effet, elle est omniprésente, autour de nous.

Signification positive : le rêve, la sagesse, la sérénité, la vérité, la loyauté, la fraîcheur.

Signification négative : Mélancolie.

Représentation : Le bleu représente l'océan, le ciel, les fleurs.

### II.3.1.2. Couleur rouge

Le rouge est la couleur la plus fascinante et ambiguë. Elle joue sur le paradoxe, anime des sentiments passionnels en complète contraction : Amour/colère, sensualité/sexualité, courage/danger, ardeur/interdiction, ... cette couleur remue les sentiments sans aucunes doute.

Signification positive : Amour, passion, chaleur, ardeur, sexualité.

Signification négative : Colère, danger, interdiction.

Représentation : Le sang, le feu, les végétaux (tomate coquelicot,...)

### II.3.1.3. Couleur jaune

Nulle couleur n'est plus joyeuse que le jaune, couleur de soleil, de la fête et de la joie. Elle permet d'égayer un univers et de le faire rayonner. Il est vrai que le jaune est une couleur chaleureuse et stimulante. Tout comme le soleil qui diffuse ses rassurants rayons porteurs d'une vie sur terre, le jaune est la couleur de vie et de mouvement. Pourtant derrière cet aspect joyeux, le jaune peut parfois se révéler négative, associée aux traîtres, à l'adultère et au mensonge, le jaune est une couleur qui mêle les contrastes.

Signification positive : La fête, la joie, la chaleur, la puissance, la connaissance, l'amitié.

Signification négative : Traîtrise, mensonge.

Représentation : La couleur jaune représente des boites aux lettres, sable, le soleil, l'œuf, fleurs (marguerite).

### II.3.2. Notion sur les couleurs secondaires

Les couleurs secondaires sont des couleurs obtenues par le mélange de deux couleurs primaires.

Par exemple :

- Pour trouver la couleur verte, on mélange la couleur bleu et jaune.
- Pour trouver la couleur orange, on mélange la couleur rouge et jaune,...

## II.4. LES ECRITS DANS LE MODELE

Dans ce modèle conçu uniquement pour un prisonnier en RDC qui, est une personne, aussi appelée détenu, privé de liberté. Il peut être retenu dans une prison, un pénitencier, un camp de prisonnier ou bien être en résidence surveillée.

Vu qu'il est privé de sa liberté, le prisonnier ou détenu raisonne toujours sur sa liberté, son indépendance. Pour se faire il cherche parfois des opportunités pour s'évader pendant des occasions qui se présente telle que la guerre, les promenades, le travail,...

C'est pourquoi, pour limiter cet échappement fustif, notre tenue comprend des écrits au « dos » de la chemise et de manteau ». Les écrits se lisent comme « PRISONNIER ou DETENU ». Cela permettra d'identifier facilement celui-ci au sein de la communauté.

## III. ANALYSE TECHNIQUE DU MODELE

Ce chapitre est formé de quatre points. Le premier point présente le tableau des différentes mesures des vêtements, le second point concerne les tracés de base des divers vêtements, le troisième point contient l'étude des modèles et le quatrième point comprend la marche à suivre pour l'essayage.

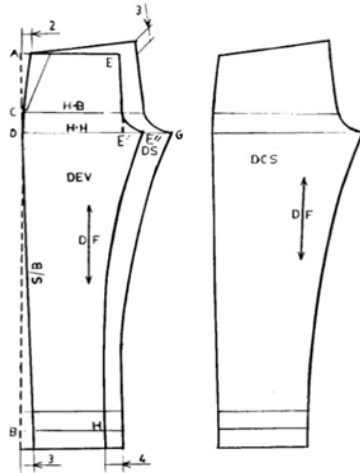
### III.1. TABLEAU DES MESURES DES VETEMENTS

Pantalon	Mesures
Longueur totale	102 m
Hauteur braguette	16 m
Contour taille	82 m
Contour hanche	100 m
Entre jambe	20 m
Chemise	
Longueur totale	72 m
Longueur taille dos	47 m
Longueur épaule	16 m
Contour poitrine	100
Encolure : - Devant	6,5/8
- Dos	6,5/2
Carrure : - Devant	42 m
- Dos	44 m

Manteau	
Longueur totale	120 m
Manche	
Longueur totale	65 m
Longueur coude	34 m
Contour emmanchure	47,5 m
Contour poignet	26 m

LE TRACE DE LA BASE DES VETEMENTS

III.2.1 TRACE DU PANTALON

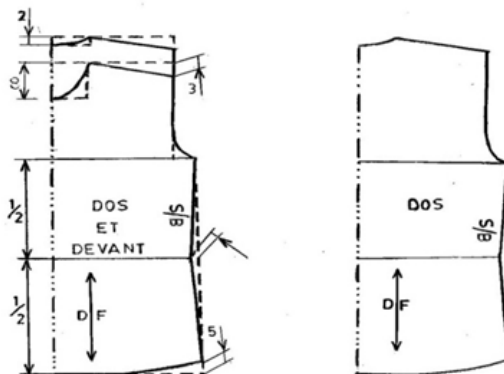


Echelle 1/8  
Taille : 40

Légende :  
A-B = Long.totale  
A-C = Haut. Brag.  
C-D = 5cm  
A-E = Contour taille

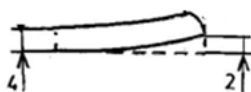
E'-E'' = 5cm  
E''-G = 7cm  
B-H = 18cm.

III.2.2. TRACE DE LA CHEMISE





### II.2.3 TRACE DU COL OFFICIER



Echelle 1/8

Mesures

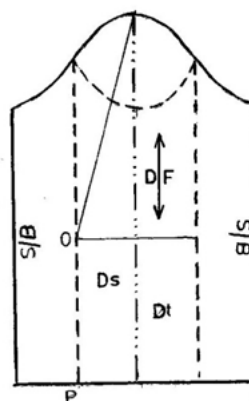
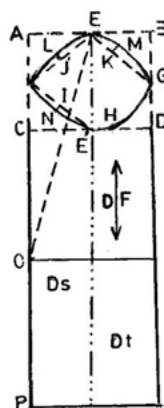
Contour Enc. 46Cm

Haut. col : 4 Cm

### III.2.4 Trace de la manche de base

#### MANCHE FERMEE

#### MANCHE OUVERTE



Echelle 1/8

#### Légende

A-B = C-D =  $\frac{1}{2}$  cont. emm-3,5

A-C = B-D =  $\frac{3}{4}$  A-B + 1

A-E = E-B

A-F =  $\frac{1}{2}$  prof.emm - 1

B-G =  $\frac{1}{2}$  prof.emm + 1

E'-H =  $\frac{1}{2}$  prof.emm

F-J = J-E                      E-K =  $\frac{1}{3}$  de E-G

F-I = I-E'                      J-L = 1,1

K-M = 1,5                      I-N = 1

E-O = Long.Code E-P = Long totale

### III.3. ETUDE DU MODELE

L'étude du modèle comprend les opérations nécessaires qui interviennent lors de l'exécution d'un modèle. C'est aussi une procédure à la transformation de la base en suivant un modèle donné. L'étude du modèle comprend : La description du modèle, l'inscription du modèle ; le développement du modèle et le plan de coupe.

#### III.3.1. La description du modèle

Décrire un modèle c'est donner tous les détails se trouvant sur le modèle. Elle comprend : L'analyse globale et l'analyse détaillée.

##### III.3.1.1. L'analyse globale

Elle consiste à décrire généralement le modèle.

Notre tenue est composée de trois grandes pièces importantes dont chacune de ces pièces est composée de deux grandes parties : « Le dos et le devant ».

Ces différentes pièces sont les suivantes :

- Le pantalon ;
- La chemise et
- Le mentaux. Toutes ces pièces sont symétriques.

##### III.3.1.2. L'analyse détaillée

Elle consiste à donner tous les détails qui constituent le modèle ou dos et au devant.

#### 1. Le pantalon

❖ **Le devant** : Il comprend six parties

- Deux côtes de la partie principale « Culotte » ;
- Deux côté de la partie dessous pantalon ;
- La braguette ;
- Deux poches italiennes ;
- La ceinture et les lissetes

❖ **Le dos** : Il est composé de 5 parties :

- Les deux côtés de la partie principale « culotte » ;
- Les deux côtés de la partie dessous pantalon ;
- Les deux poches passe-poilés ;
- La ceinture et le lissetes.

#### 2. La chemise



Elle a une manche longue séparée par une découpe et achevée d'un poignet et d'une patte polon ou fente chemisier.

❖ **Devant : 4 parties**

- Partie empiècement ;
- Partie principale ;
- La patte polon ;
- Le col officier.

❖ **Dos : 3 parties**

- Empiècement
- Partie principale ;
- Le col officier.

3. **Le manteau**

Le manteau a une manche longue, un col fantaisie qui se termine par un chapeau.

❖ **Devant : sept parties**

Quatre différentes parties séparées au milieu par une fermeture à glissière incrustée et par des découpes vers les deux côtés sous bras ou devant. Deux poches dans une couture et une poche juleit fantaisie.

❖ **Dos : Quatre parties séparées par des découpes.**

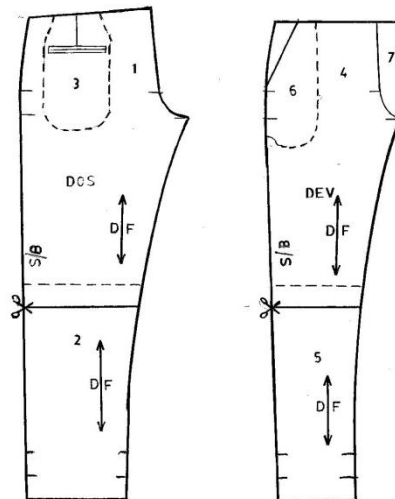
**III.3.2. L'inscription du modèle**

L'inscription du modèle consiste à inscrire « faire mention de toutes les parties du modèle » sur le patron de base afin d'obtenir le patron d'exécution.

**III.3.2.1. Inscription de pantalon**

**Légende**

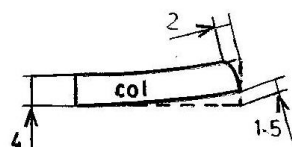
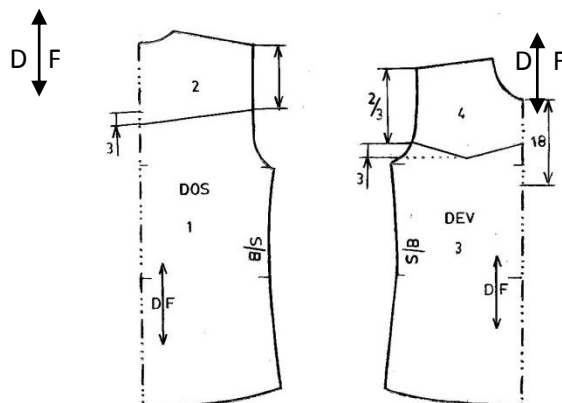
1. Partie principale dessus pantalon « dos »
2. Partie principale dessous pantalon « dos »
3. Sac de poche dos « passe-poilée »
4. Partie principale de pantalon « devant »
5. Partie principale dessous pantalon « devant »
6. Sac de poche devant « Italienne »
7. Partie braguette



**III.3.2.2. Inscription de la chemise**

**Légende**

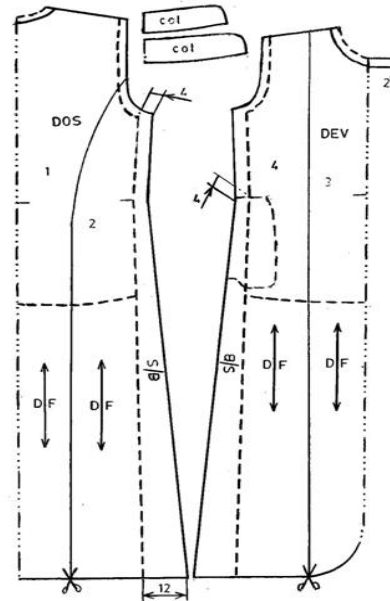
1. Partie-principale dos
2. Empiècement dos
3. Partie principale devant
4. Empiècement devant



### III.3.2.3. Inscription du manteau

#### Légende

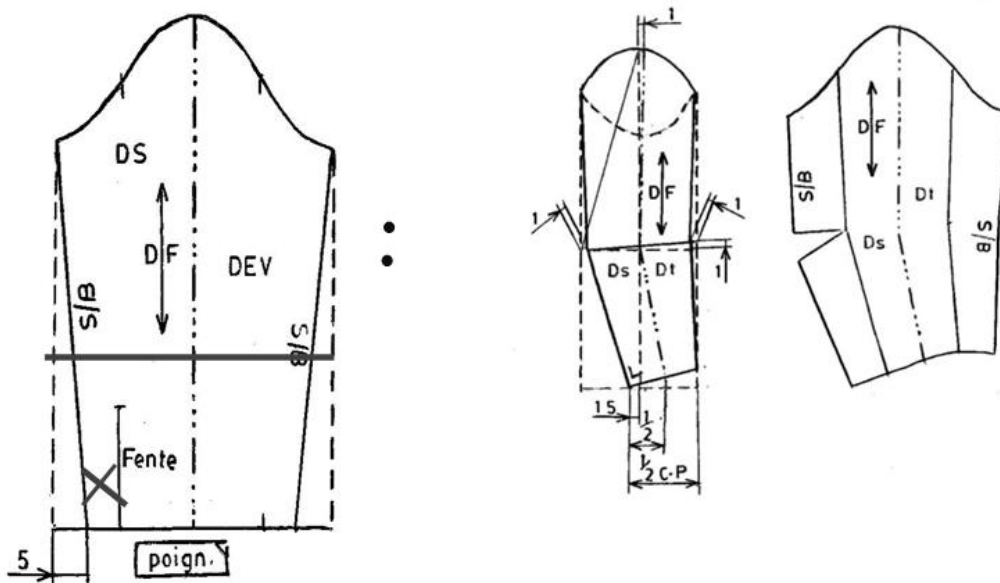
1. Partie principale Milieu dos
2. Partie S/b DOS
3. Partie principale milieu devant
4. Partie S/b devant



### III.3.2.4 Inscription de la manche

Manche chemisier

La coupe

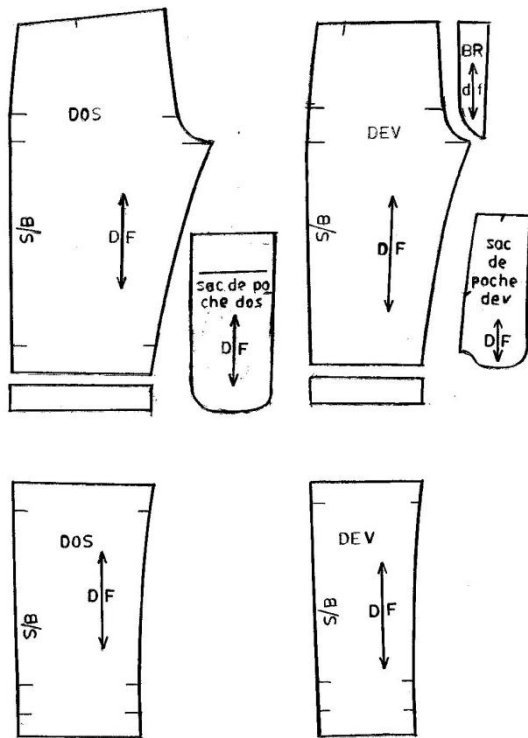


Est un art de tailler une étoffe pour en faire un vêtement dans le modèle choisi et en suivant les proportions déterminées.

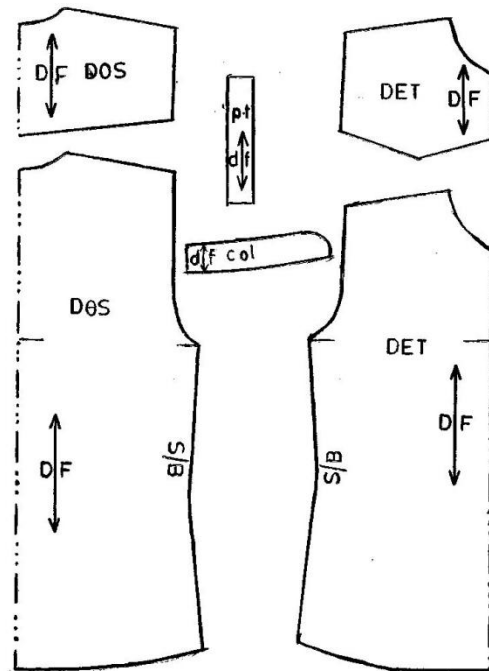
### III.3.3. Le développement du modèle

Le développement d'un modèle consiste à dégager toutes les parties du vêtement tracé sur le patron de base pour obtenir les patrons d'exécution afin de procéder au plan de coupe.

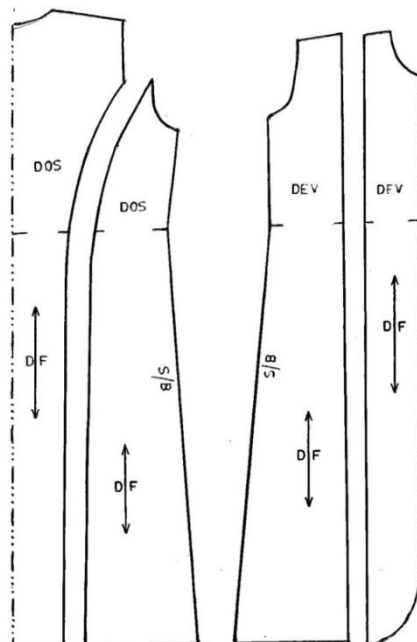
III.3.3.1. Développement de pantalon



III.3.3.2. Développement de la chemise



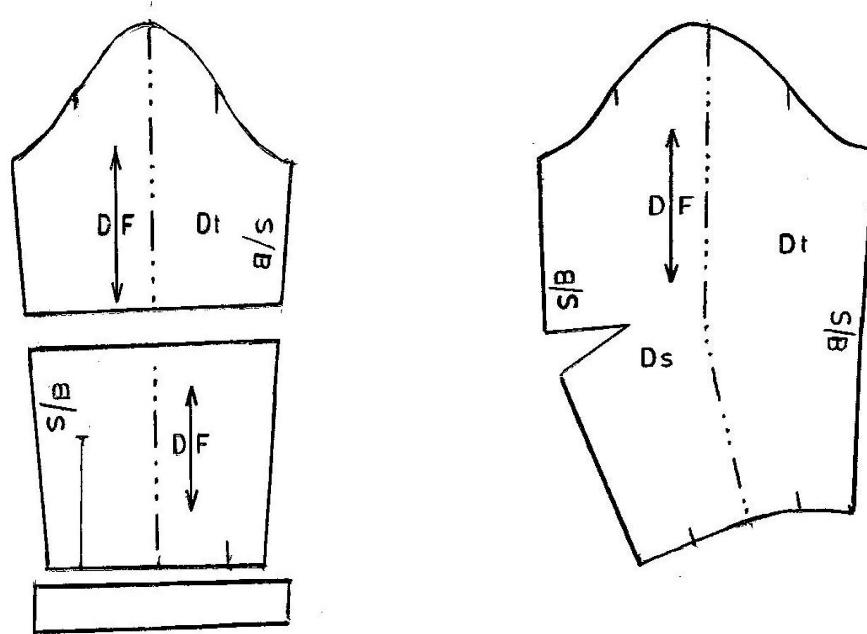
III.3.3.3. DEVELOPPEMENT DU MANTEAU



III.3.3.4 Développement des manches

Manche chemisier

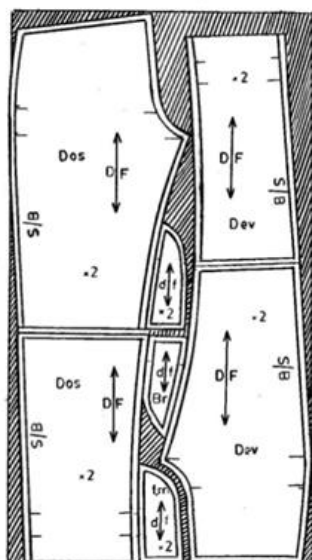
Manche gaine



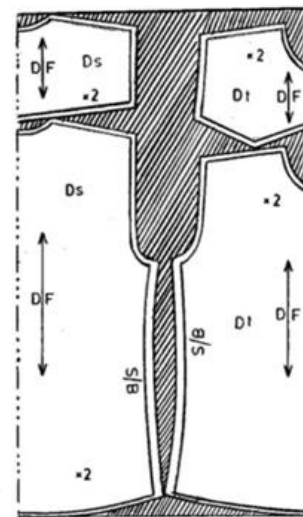
III.3.4. Le plan de coupe

C'est la disposition des patrons d'exécution corrigés sur tissu d'une manière économique en tenant compte du sens du fil et du motif de tissu.

III.3.4.1 Plan de coupe du pantalon III.3.4.2. Plan de coupe de la chemise

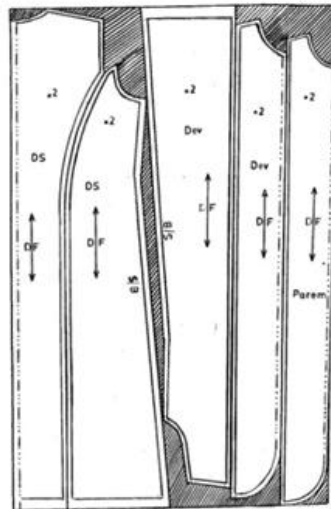


Métrage  
Long. 125 cm  
Larg. : 75 cm



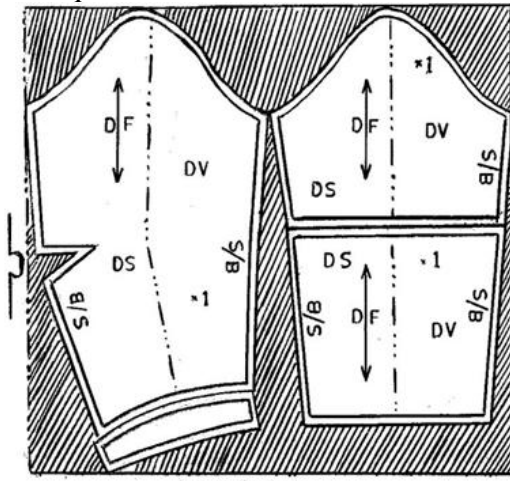
Larg. : 60 cm

III.3.4.3. Plan de coupe du manteau

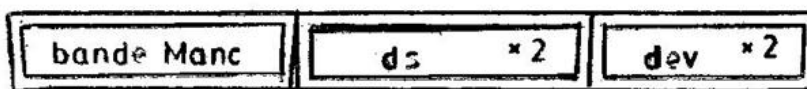


Métrage  
Long. 125 cm  
Larg. : 101 cm

III.3.4.4. Plan de coupe des manches

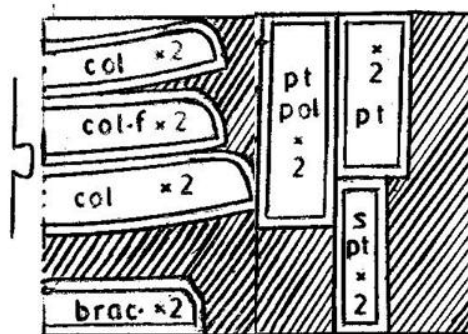


Métrage  
Long. 75 cm  
Larg. : 90 cm



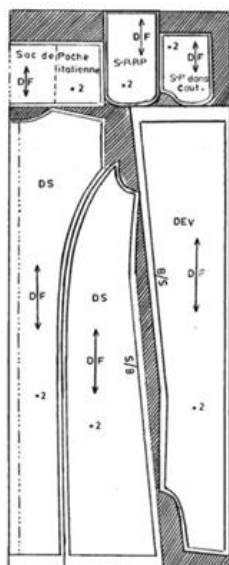
Tissu Rouge

Tissu jaune



Métrage  
Long. : 40 cm  
Larg. : 50 cm

III.3.4.5. Plan de coupe de la doublure de manteau



Métrage

Long. 155 cm

Larg. : 70 cm

III.4. MARCHE A SUIVRE POUR L'ESSAYAGE

L'essayage a pour but de prélever les différentes fautes sur un vêtement porté par un mannequin, dans le but de remédier à ces défauts, pour une bonne correction, afin d'aboutir à une bonne tombée.

Ce tableau retrace la manière de corriger un vêtement en suivant le canevas logique d'essayage.

1. L'ordre à suivre ;
2. Les points à examiner ;
3. La description des défauts et
4. La correction de ces défauts.

Ordre à suivre	Point à examiner	Description des défauts	Corrections
1. Pantalon a) Assemblage			
2. Chemise	- Manche - Sous bras - Carrure dos	- Longueur manche - Cintrage - Carrure large	- Ajouter 2 cm à la longueur manche - Egaliser le cintrage - Approfondir l'emmanchure de 2 cm
3. Manteau	- Contour taille - Poche julet fantaisie	- Taille trop cintrée - La poche fantaisie presque vers l'emmanchure	- Elargir le manteau de 4 cm pour raison d'aisance - Placer la poche à l'endroit convenable

LES MATIERES TEXTILES UTILISES

Le tissu est la matière première dont on a besoin dans le domaine de la confection. Par la définition, le tissu est un ouvrage constitué par l'entrecroisement des fils de chaîne et de fil de trame. Le fil est obtenu à partir d'une fibre. Les fibres sont obtenues à partir des matières textiles naturel, artificiel et synthétique. Ce chapitre est constitué de quatre points.

Le premier point concerne les armures, le deuxième point démontre l'identification d'un tissu, le troisième point traite le code d'entretien d'un tissu et le quatrième point s'articule autour du prix des matériels et des nécessaires utilisés.

IV.1 LES ARMURES

IV.1.1. Définition

L'armure est le mode de l'entrecroisement des fils de chaîne et de fil trame (L.DRAPES, KAMBA ANGIRAKIM, Tome I, Page 71).

#### IV.1.2. Les armures de base

Tel qu'il est dit dans la définition de l'armure, il est important de retenir que les fils ne s'entrecroisent pas de la même façon. C'est pourquoi, nous avons les principales armures dites « les armures de base ». Nous avons trois armures de base.

##### IV.1.2.1 L'armure toile

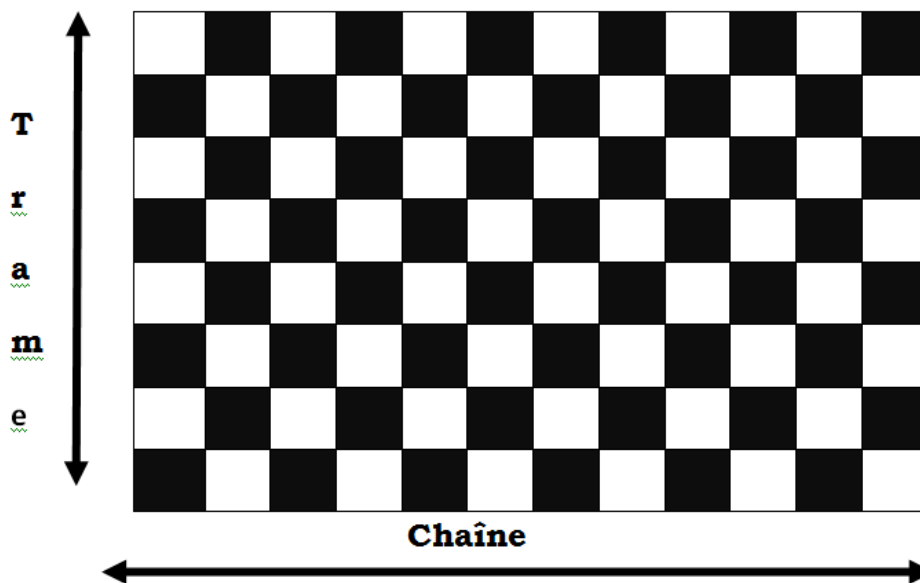
L'armure toile est celle la plus courante servant au tissage de tous les genres de vêtements et de tissus d'ameublement.

Rythme: 1 laissé, 1 pris

Décochement : 1

Caractéristique : L'armure toile présente le tissu avec deux faces identiques (L.DRAPES, KAMBA ANGIRAKIM, Tome I, Page 72).

##### Présentation de l'armure toile



##### IV.1.2.2. L'armure sergé

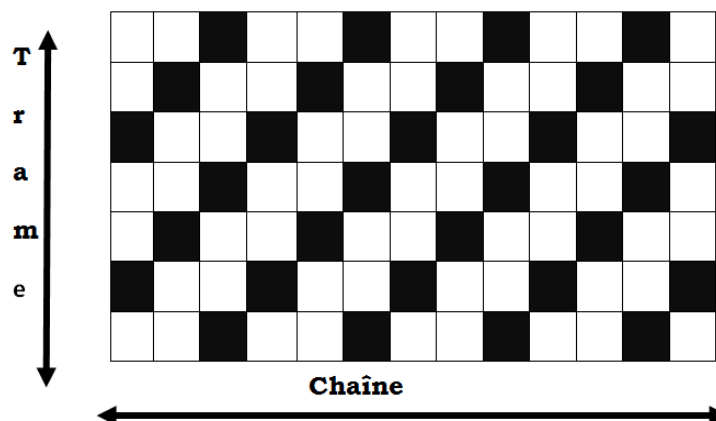
L'armure sergé donne au tissu un effet de cotés obliques qui vont en montant d'une lisière à une autre. Nous trouvons :

- **Sergé le plus simple:**

Rythme 2laissés, 1pris

Décochement: 1

Appellation : Sergé  $\frac{2}{1}$  à effet trame





#### IV.1.2.3 L'armure satin

Le tissu en armure satin est obtenue par succession des flottés très rapprochés les uns des autres « flottés trame ou flottés chaîne et un très petit nombre de croisements des fils. Nous avons :

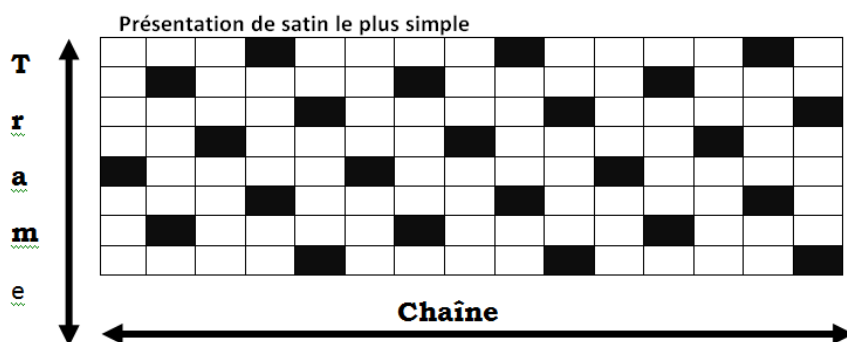
- **Satin le plus simple**

Rythme : 4 laissés, 1 pris etc.

Décochement : 2

Appellation : satin de 5 à effet trame

#### Présentation de satin le plus simple

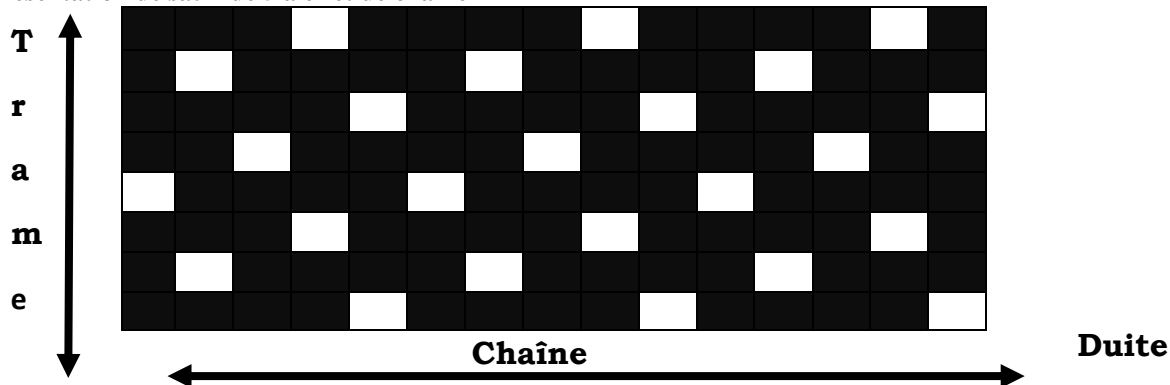


- **Satin de 5 à effet chaîne**

Rythme de 4 pris, 1 laissé

Décochement : 2

#### Présentation de satin de 5 à effet de chaîne



Dans tous les deux cas de l'armure satin les duites se trouvent les mêmes.

Caractéristique : les tissu en armure satin sont plats et présentent deux faces nettement distinctes. Les flottés trame ou chaîne dominant, masquant plus au moins complètement les rares croisements de fils.

L'endroit : offre une surface lisse, unie, douce au toucher avec un aspect brillant.

L'envers : mat

#### IV.1.3. Les armures et leurs dérivées

Lors du tissage, on réalise des nombreuses variétés des armures à partir des armures de base.

##### IV.1.3.1. Les armures dérivées de la toile<sup>1</sup>

A partir de l'armure toile, quelques dérivées sont réalisées lors de tissage. Ces dérivées sont les suivantes :

- Le reps : donne un effet de cotés dans la longueur, parallèles aux lisières du tissu. Les deux faces sont identiques, elle et obtenue par l'alternance de plusieurs laissés et de plusieurs pris avec changement à chaque duite.

<sup>1</sup> Idem, page 31

- Le cannelé : Donne un effet de coté dans la largeur du tissu perpendiculaire aux lisières. Les deux faces sont semblables. Elle est obtenue par l'alternance de plusieurs laissés et plusieurs pris avec changement après plusieurs duites semblables.

- **Le naté** : donne au tissu un effet de carreaux que l'on retrouve sur les deux lisières. Les deux faces sont semblables. Elle est obtenue par l'alternance d'un laissé et d'un pris avec changements après plusieurs duites semblables.

#### IV.1.3.2 Les armures dérivées du sergé

Les armures dérivées du sergé sont les suivantes :

- **Les croisés** : également dénommé « sergé croise » ou « sergé double » forme une alternance de coté et de sillons égaux, obliques et parallèles. Elle est obtenue par une succession de flottés trame et de flottés chaîne égaux et décollés d'un fil.

- **Les diagonales** : l'armure diagonale forme un effet d'oblique dont l'inclinaison diffère de celle d'un sergé. Elle peut être obtenue sur base d'armure sergé au croisé de deux façons suivantes ;

- Soit par décochement supérieur à 1 en passant d'une duite.
- Soit par décochement égal à 1 après plusieurs duites semblables.

- **Les chevrons**

L'armure chevron forme des effets d'obliques allant alternativement du sens de décochement que l'on fait à gauche, puis à droite dans un sens ou dans l'autre.

#### IV.1.3.3 Les armures dérivées du satin

A partir de l'armure satin ressort deux armures dérivées il s'agit de :

- Les satins à répétition : Ces armures sont obtenus en ajoutant soit en trame ou soit en chaîne un laissé et un pris à l'armure du satin de base.

- Les satinés : sont des armures obtenues en ajoutant soit en trame ou soit en chaîne plus d'un laissé et d'un pris à l'armure du satin de base.

#### IV.1.3.4 Les armures utilisées

Il est important qu'un artiste couturier/ère ait de la connaissance exacte sur les matières textiles constitutives du tissu à utiliser lors de la confection de ses articles. Cette connaissance lui permettra de se rassurer sur l'avantage, l'inconvénient, le travail et le code d'entretien de cet article qu'il (elle) veut réaliser. C'est un miroir qui lui permettra d'échapper aux certaines erreurs qu'il (elle) peut commettre lors de la manipulation de cet ouvrage.

C'est pour quoi, pour réaliser notre œuvre d'art, nous avons utilisé toutes les trois armures, dont les armures de base.

Il s'agit de l'armure toile, sergé et de l'armure satin.

## IV.2. IDENTIFICATION D'UN TISSU

Elle consiste à découvrir, à reconnaître les matières textiles de base qui constituent un tissu. Elle permet d'approuver la réelle origine de la matière textile.

### IV.2.1. Méthodes

Pour découvrir l'origine d'une matière textile, il existe plusieurs méthodes. Parmi ces méthodes, nous citons par exemple: la combustion, les réactions chimiques, la touchée, la vue. Parmi toutes ces méthodes citées ci-haut, nous en exposons deux : dont la combustion et les réactions chimiques.

#### IV.2.1.1 La combustion

Elle permet de reconnaître la matière textile en observant sa façon de brûler, l'odeur de combustion et le résidu laissé après la combustion. Cette méthode est la plus facile et la moins chère. Si le tissu est composé par mélange des matières textiles, il est difficile de découvrir son origine ou sa nature.

**Tableau récapitulatif de la combustion des tissus utilisés**

N°	Echantillon	Inflammabilité	odeur	Résidu	Conclusion
01	Tissu super	Brûle facilement avec une flamme vive	Papier brûlé	Cendre fine	100% coton
02	Satin	Ne s'enflamme pas, brûle de façon saccadée avec une flamme fumeuse et s'étend de soi.	Papier brûlé	Boule dure	50% polyamide ou nylon et 50% polyester
03	Popeline	Brûle d'une façon Saccadée avec de flamme	Papier brûlé	Sous forme de boule dure,	65% polyester 35% Coton

				friable	
--	--	--	--	---------	--

**Solidité des colorants utilisés par rapport au lavage ménager**

N°	Echantillon non lavé	échantillon lavé	Conclusion
01	Tissus super	Tissus super	Se froisse mais ne change pas la couleur
02	Satin	Satin	Reste intact
03	Popeline	Popeline	Ne change pas son aspect

**Tableau des réactions chimiques**

N°	Echantillon	Eau de javel	Soude caustique	Acide sulfurique	Conclusion
01	Tissus super	Deviens un peu foncé	Pert son étant, devient un peu foncé	totallement son étant et devient foncé	100% Coton
02	Satin	Pert son éclat	Pert son éclat et devient plus rouge	Pert son éclat et devient plus rouge	50% polyamide/ Nylon 50% polyester
03	Popeline	Ne change pas son aspect	Deviens un peu foncé	Pert totallement son aspect et devient un peu sombre	65% polyester 35% Coton

**IV. 3 CODE D'ENTRETIEN**

L'entretien des articles sont représentés par un ensemble des signes. Ces signes dites « des symboles » résumant les conditions d'entretenir un article. Dans ce tableau ci-dessous, nous retrouvons les symboles conventionnels du code d'entretien des articles (BROSSARD, CPR, Kinshasa, 1989, p.85).

Normalement chaque œuvre vestimentaire a une façon spécifique d'être entretenue.

D'après les analyses réalisées sur nos tissus, nous proposons que la tenue « espoir » sera toujours entretenue de cette façon

- Utiliser l'eau tiède pour le lavage ;
- Ne pas blanchir ou détacher à l'eau de javel (chlore) ;
- Repasser avec un fer moyennement chaud ;
- Pas des nettoyages à sec.

**IV.4 FICHE DE PRIX**

L'artiste couturier (ère) ne doit pas se contenter uniquement du travail de la confection, ou de la réalisation de ses œuvres d'art. Il (elle) doit également passer de l'abstrait au concret. Le maître couturier (ère) doit connaître le prix, l'utilité, l'avantage même le désavantage de ses productions. Réaliser un vêtement est une étape, tandis que fixer le prix est une autre étape.

Le prix que fixe l'artiste couturier (ère) à son œuvre d'art ne doit pas être imaginaire. Ce prix doit être élaboré à partir d'un facteur précis. Nous citons par exemple : les achats des divers tels que : les matières, les fournitures, les garnitures ainsi que les autres dépenses.

C'est ainsi que nous retrouvons dans ce tableau ci-dessous les divers produits utiliser pour la réalisation de notre œuvre d'art et leur prix.

N°	DESIGNATION	MATIERE	COULEUR	OBSERVATION	QUANTITE	P.U	P.T
01	TISSU	SUPER	Bleu ciel	Double largeur	5 Coupe	5\$	25\$
02	TISSU	SATIN	Rouge Jaune	Siple largeur	Demi yard Demi yard	1,5\$ 1,5\$	1,5\$ 1,5\$
03	DOUBLURE	PEPELINE	Bleu marine	Simple largeur	3 yards	0,85\$	2,55\$
<b>SOUS-TOTAL</b>							<b>30,55\$</b>

**Fournitures**

N°	DESIGNATION	MATIERE	COULEUR	OBSERVATION	QUANTITE	P.U	P.T
01	Vliseline	Polyester	Noire	Simple largeur	1 yard	2,5\$	2,5\$
02	Thermocollant	Polyester	Blanche	Simple largeur	1 yard	0,5\$	0,5\$
03	Fil à coudre	Polyester	Bleu ciel	200yards	4	0,1	0,4\$

			Rouge	200 yards	1	0,1	0,1\$
			Jaune	200 yards	1	0,1	0,1\$
04	Fermeture à glissière	Coton	Bleu ciel	Courte : 15cm Longue : 55cm	1 5	0,06\$ 0,11\$	0,06\$ 0,55\$
05	Agraffe	Métal	Blanche	-	1 pièce	0,06\$	0,06\$
06	Filament	Coton	Jaune	-	5 yards	0,06\$	0,3\$
<b>SOUS-TOTAL</b>							<b>4,57\$</b>
<b>TOTAL MATIERES UTILISEES</b>							<b>35,12\$</b>
<b>Accessoires</b>							
01	Soulier	-	Noire	-	1 paire	10\$	10\$
02	Montre	Plastique	Noire	-	1	3\$	3\$
<b>SOUS-TOTAL</b>							<b>13\$</b>

**Autres**

- **Dessin ou les écrits :**

- Chemise : 2\$
- Manteau : 2\$

**Sous- total : 4\$**

- Amortissement = 2% du total des matières utilisées,

C'est-à-dire  $39,12\$ \times 2\% = 0,7824\$$  soit 0,78\$

- Main d'œuvre = 25,1% du total des matières utilisées,

C'est-à-dire  $39,12\$ \times 25,1\% = 9,81912\$$  soit 9,81\$

**SOUS TOTALE** **10,59\$**

- Prix de vente = prix d'achat + amortissement + main d'œuvre,

C'est-à-dire  $52,12\$ + 0,78\$ + 9,81\$ = 62,71\$$ .

**Dépenses totales** **62,71\$**

#### IV. CONCLUSION GENERALE

Au terme de notre étude portant la réalisation de « TERI », la tenue d'un prisonnier en République Démocratique du Congo, rappelons que l'objectif poursuivi dans cette recherche est de mettre au point, une tenue appropriée pour tous les prisonniers de la RDC en mettant l'accent aux couleurs nationales et des écrits dans le modèle. Cette identification constitue un moyen pour protéger les porteurs de la tenue contre certains risques tels que l'évasion.

Pour se faire, notre préoccupation était de savoir quelle tenue conviendrait pour les prisonniers en RDC au regard de son authenticité et de sa souveraineté ; et pourquoi les prisonniers de KAKWANGURA en ville Butembo ainsi que d'autres prisonniers de la République Démocratique du Congo ne disposent-ils pas d'une tenue propre.

Aux questions posées, nous avons devancé les réponses anticipatives selon lesquelles une tenue cousue aux couleurs nationales refléterait l'identité congolaise alors que les autorités de Butembo et Congolaise n'aient pas songé à une tenue propre aux prisonniers.

Pour mettre au point une tenue appropriée pour les prisonniers de la République Démocratique du Congo, tout en mettant l'accent aux couleurs nationales et des écrits dans le modèle, pour l'identification de ces derniers.

Cette étude a visé l'intérêt scientifique, c'est-à-dire aide le monde intellectuel de connaître et comprendre davantage la création d'une telle tenue. Sur le plan personnel, ce sujet a approfondi notre connaissance tant pratique que théorique en Arts et Métiers. Sur le plan social, notre travail servira à l'identification d'un prisonnier de la République Démocratique du Congo et pour sa protection contre certaines maladies.

Pour réaliser notre tenue, nous nous sommes servies des méthodes descriptive, expérimentale, juridique et exégétique. Comme technique, nous avons utilisé des techniques d'observation et documentaire.

Après analyse des données nous nous sommes rassurés qu'une tenue cousue aux couleurs nationales reflète l'identité congolaise et que les autorités de Butembo et congolaise n'aient pas songé à une tenue propre aux prisonniers.

Nous demandons aux autorités congolaises de s'approprier cette tenue afin de vêtir les prisonniers de la République Démocratique du Congo.

### BIBLIOGRAPHIE

- [1]. Chloé Guiyard, La pédagogie par situation problème, Education 2017, dumas 01617468,
- [2]. Leonard IBEKI, Didactique générale, Ed. Saint Paul Kinshasa, 2005
- [3]. SIMONE SCAILLET, Notes de pédagogie, Médias Paul, Kin. 1994,
- [4]. Marie – Noël BAYARD, Tout sur la couture, ed Hachette livre, Espagne, Mars 2021,
- [5]. Sylvie Gauthier, Béatrice Lereclus, Manuel Pratique de la Couture, Ed. Rachette, Paris 2020
- [6]. SIMONE SCAILLET, Notes de pédagogie, Médias Paul, Kin. 1994,
- [7]. GRAWITZ, M., Méthode en sciences sociales Dalloz, Paris, 2012, p10
- [8]. Service National de la formation du personnel de l'enseignement technique et professionnel, cellule technique coupe et couture, PLANNING DES MATIERES, Kinshasa/Gombe, 2015<sup>1</sup>
- [9]. DANIEL WEIDMANN, Technologie des textiles, de la fibre à l'article, 3<sup>e</sup> éd Dunod, France, Mai 2019,
- [10]. Alfred Franklin, Dictionnaire historique des arts, métiers et professions exercés dans Paris, Ed. Gallica, Paris, 2009
- [11]. Jean-Claude de Beaune, Recherche sur la définition de la technologie à partir de quelques modèles du 18<sup>e</sup> et 19<sup>e</sup> siècle, Vrin, Paris 1980
- [12]. <http://www.lebloginfo.fr> du 28/10/2020 à 18h30'
- [13]. <http://www.fr.m.wikipedia.org> du 12/11/2020 à 10 h 40'
- [14]. <http://fr.m.wikipedia.com> du 25/10/2020 à 17h30'

Professeur KATEMBO KAMAVU Pétilon, et. al. "Conception d'une tenue d'un prisonnier de la RDC en ville de Butembo." *IOSR Journal of Humanities and Social Science (IOSR-JHSS)*, 27(12), 2022, pp. 39-58.